

CONSTRUCTION & BÂTIMENT

PROJETS ET CHANTIERS
DES PROFESSIONNELS DU BÂTIMENT

UNE ÉDITION

ESPACES

CONTEMPORAINS

CHF 8,-





LA VIE DE CHÂTEAU

Malgré l'apparition d'alternatives pour le logement des seniors, les EMS (établissements médico-sociaux) restent nécessaires pour les personnes âgées ne pouvant plus vivre de manière autonome. Afin de les accueillir au mieux, les architectes doivent concilier espaces de soins et domesticité pour qu'ils puissent se sentir comme à la maison. À Orbe, le bureau MAK Architecture a conçu une demeure lumineuse qui allie bien-être et élégance.

texte : Héroïse Gailling
photos : Rasmus Nørländer



Implanté au centre de sa parcelle, le bâtiment rayonne sur le quartier et la campagne environnante.

Situé au nord du centre-ville d'Orbe, en bordure de zones agricoles, le site de l'EMS de Montchoisi s'intègre dans un contexte bâti hétérogène et disparate. À proximité, le manoir de Montchoisi renvoie au patrimoine bâti des domaines agricoles du Nord vaudois. Formé d'une demeure noble et d'une ferme articulées autour d'une cour centrale, le manoir constitue la référence majeure du projet de l'EMS tant dans la forme que dans la matérialisation. Comme lui, l'établissement médico-social est implanté de manière autonome sur sa parcelle. Cette position solitaire lui permet avant tout de se détacher de ses voisins proches et de s'adresser au paysage. Puis, en utilisant le léger dénivelé du terrain, le bâtiment est partiellement encaissé pour ainsi rattacher son entrée au niveau de la route au nord tout en dégageant une promenade plantée en surplomb à l'arrière.

DU MANOIR AU JARDIN DE VIE

Avec 84 lits répartis sur trois étages, l'EMS fait partie des grands établissements du canton. Accueillir autant de personnes dans un même bâtiment tout en offrant des qualités spatiales et un sentiment de domesticité est un véritable défi architectural. Pour y répondre, MAK Architecture a choisi d'emprunter la typologie sur cour au manoir voisin. Cette forme, devenue désormais courante dans les plans d'EMS, a l'avantage d'augmenter l'apport de lumière naturelle tout en favorisant la déambulation, recommandée par les équipes soignantes. Ici, grâce à la disposition en couronne des chambres sur la périphérie du bâtiment, elle permet de créer une circulation lumineuse et vivante qui se développe autour du jardin de vie qui occupe la cour et fédère l'ensemble du projet.

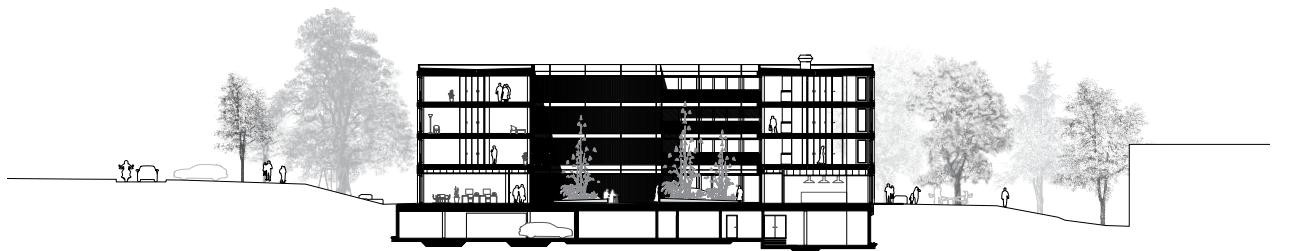
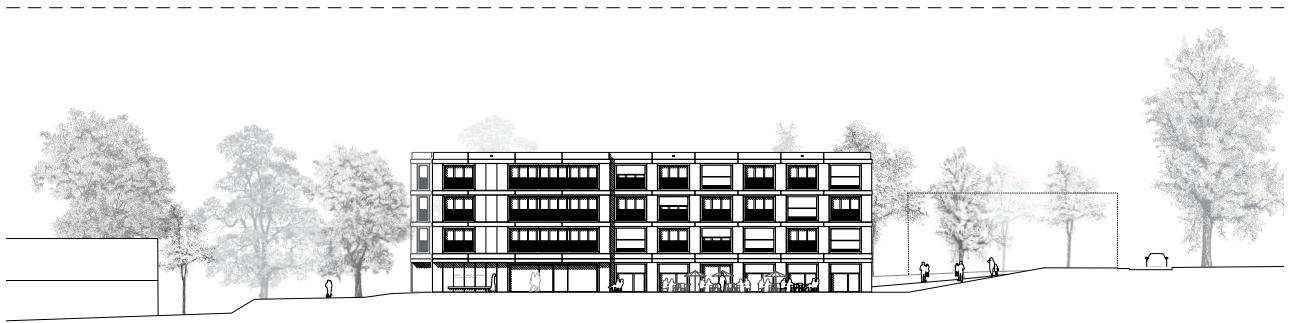
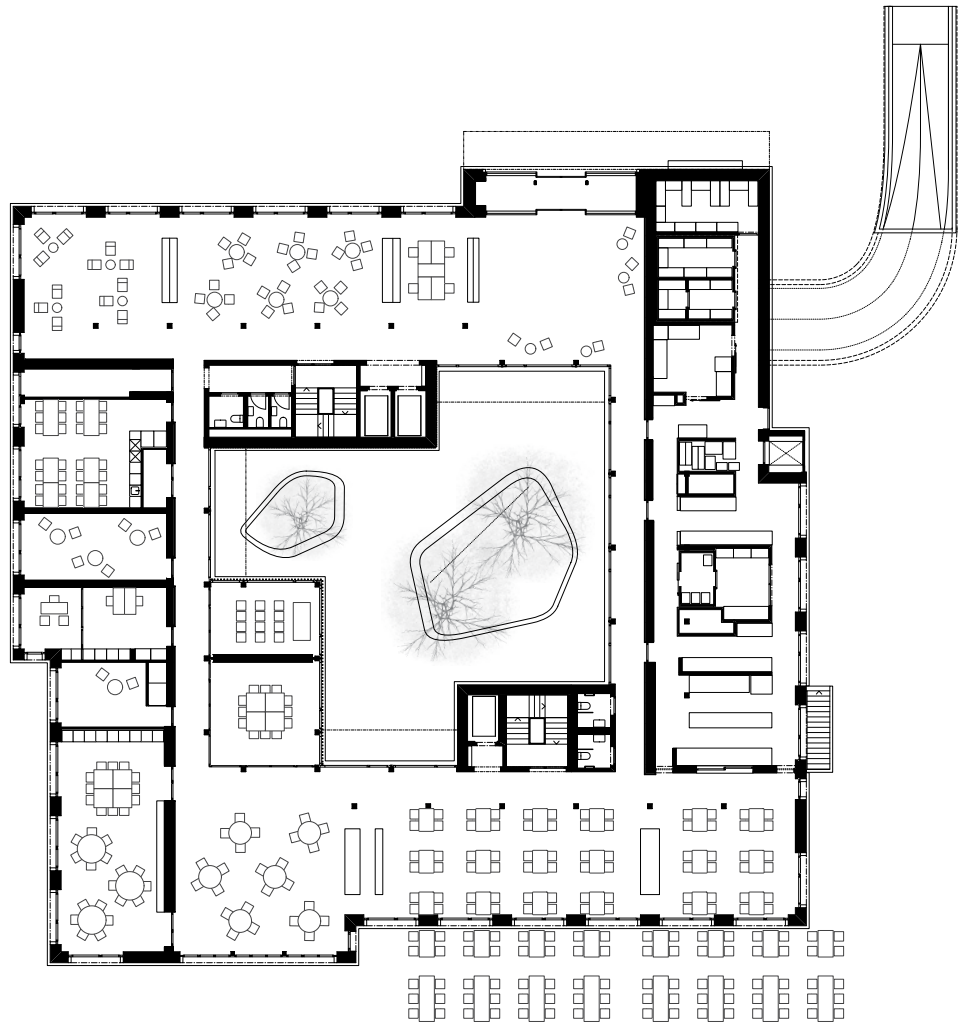


Du manoir, les architectes reprennent également un vocabulaire de décrochés volumétriques, probablement issus de l'addition de bâtiments aux usages et origines variés. Intégrées de manière systématique sur chaque façade de l'EMS, ces surépaisseurs sculptent le volume du bâtiment pour atténuer sa masse et servir le plan. Dans les étages, elles offrent des respirations dans l'alignement des chambres. Au nord et au sud, les espaces communs de l'unité y sont aménagés, bénéficiant ainsi d'une vue d'angle vers la campagne environnante. À l'est et à l'ouest, le décalage est utilisé pour la disposition des chambres doubles, qui communiquent entre elles. Ces décrochés se répercutent aussi sur l'élargissement ponctuel des circulations qui deviennent alors habitables; ils complètent ainsi l'offre variée d'espaces de sociabilisation allant de la petite table confidentielle au salon d'étage et jusqu'au réfectoire semi-public du rez-de-chaussée. C'est également au creux des re-dents formés sur la cour que des balcons sont intégrés. Ils offrent des espaces extérieurs directs aux étages et, par leur disposition alternée, permettent des connexions visuelles transversales très appréciées entre les niveaux.

Au sol, les formes organiques des deux îlots plantés du jardin de vie libèrent à nouveau des espaces aménageables pour compléter la collection de lieux de réunion. Aussi au rez-de-chaussée, la cour constitue un espace central autour duquel le plan s'organise, cette fois, en ailes programmatiques: les bureaux et locaux de services à l'est et à l'ouest, l'entrée et le réfectoire au nord et au sud. Ces deux derniers espaces sont conçus de manière ouverte et délimités uniquement par l'ameublement, de manière à pouvoir évoluer avec la vie du bâtiment. La transparence souhaitée favorise également le lien avec le parc et la promenade.

LA NOBLESSE DU DÉTAIL

Cette attention portée à la vie sociale des habitants se prolonge par la mise en œuvre d'un ensemble de détails signifiants qui constituent l'identité du lieu et soutiennent les utilisateurs au quotidien en facilitant l'identification des espaces et leur appropriation. Par exemple, la main courante des couloirs, nécessaire mais souvent ajoutée en fin de projet, est ici un élément en bois continu et intégré. Elle forme la couverture d'un soubassement phonique qui





Les espaces de circulation se développent autour du jardin de vie. La finesse du terrazzo au sol et le détail soigné des menuiseries au mur contrastent avec le béton apparent.



tapisse les murs des couloirs et évoque une demeure bourgeoise. Quant aux garde-corps, leurs barreaux verticaux sont simplement doublés d'une courbe de manière à former un motif sophistiqué de clé de sol. Enfin, le sol en terrazzo des circulations est orné d'une frise qui borde et délimite les espaces communs. Son dessin est inspiré des mosaïques de la villa romaine d'Orbe-Boscéaz et se décline également sur les portes vitrées des cages d'escalier.

En façade, on retrouve ce même soin dans la composition et la matérialité. La pierre du Jura, choisie pour la proximité de sa provenance, est travaillée en panneaux verticaux qui marquent les hauteurs d'étage. Des bandeaux de béton préfabriqués marquent quant à eux les têtes de dalles et forment ainsi des lignes horizontales qui parcourent le bâtiment et qu'on retrouve même sur les façades en bardage bois de la cour intérieure. Des stores en toile de couleur brun-rouge renforcent l'élégance de cette composition classique, à nouveau inspirée du manoir.

Pourtant, en contraste avec la noblesse de l'ensemble, certains éléments comme les plafonds ou les porteurs verticaux sont

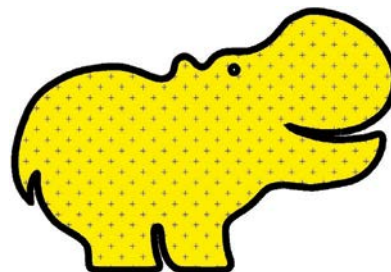
traités de manière brute, en béton apparent. Ce choix est en fait cohérent avec celui de la structure porteuse du bâtiment, formée de dalles et de piliers, qui laisse place à une éventuelle transformation ultérieure. D'ailleurs, intégrer la vie future du bâtiment fait partie d'une démarche environnementale plus large de ce projet. L'autre extrémité de la parcelle est occupée par une centrale à bois de chauffage à distance, aussi conçue par MAK et qui alimente donc, entre autres l'EMS. La toiture de ce dernier, recouverte de panneaux photovoltaïques, alimente la centrale en électricité pour former ainsi une boucle énergétique locale.

Avec cette architecture séduisante, empreinte de nostalgie, le bâtiment parvient à valoriser un contexte pourtant peu qualitatif de prime abord. Par l'interprétation du langage classique du manoir ou de la mosaïque romaine, le bureau MAK Architecture ajoute une dimension culturelle et sociale au bâtiment sans pour autant négliger son usage premier. La finesse du plan et le soin porté à sa matérialisation ont permis de créer un lieu de vie agréable et lumineux, qui invite à la promenade et au mouvement.



Nordvent sa
Ventilation - Climatisation
Installation - Service après-vente

ZI Petits-Champs 17
CH-1400 Yverdon-les-Bains
www.nordvent.ch • E-mail: info@nordvent.ch



L. Richard Ingénieurs Conseils SA
Rue de la Tournelle 50 – 1350 Orbe
Tél. 024 442 99 22
E-mail: richard@louis-richard.ch
Bureau technique en électricité



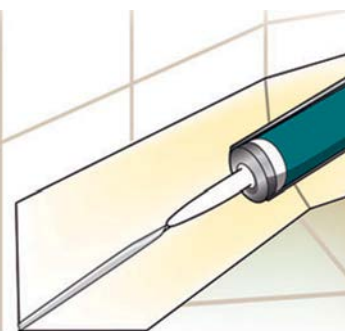
Tabelec Force et Commandes S.A.

Chemin du Coteau 29E, 1123 Aclens
+41 21 802 63 80, www.tabelec.ch

JOINTECH Sàrl

- Joints souples
- Mastic
- Silicone

Rue du Lac 10b - 1007 Lausanne
Mobile +41 79 453 07 73
Email: jointechsoares@gmail.ch



INOX agencement sur mesure - Propre fabrication SwissMade



AGENT POUR LA SUISSE ROMANDE

- **RATIONAL** fours iCombi et marmites iVario
- **WINTERHALTER** Lave-vaisselle & produits
- **RIEBER** Appareils mobiles
- **MKN** Fourneaux, fours et marmites
- **VALENTINE** Friteuses
- **ELECTRO-CALORIQUE - ISECO** Chariots de distribution





LISTE DES MANDATAIRES ET INTERVENANTS

Maitre de l'ouvrage
Fondation Saphir

MANDATAIRES

Architecte
MAK architecture SA

Ingénieur civil
Perret-Gentil SA

Ingénieur électricien
Louis Richard Ingénieurs
Conseils SA

Ingénieur chauffage-ventilation
Basler & Hofmann West AG

Architecte paysagiste
Bureau de paysage
Jean-Jacques Borgeaud

Ingénieur géotechnicien
De Cérenville
géotechnique SA

Ingénieur géomètre
DTP SA

Ingénieur physicien du bâtiment
Effin'Art Sàrl

Ingénieur acoustique
EcoAcoustique SA

Ingénieur en protection AEAI
Ignis Salutem SA

Planificateur en cuisine professionnelle
PAC Projets Sàrl

ENTREPRISES

Terrassement
Grisoni-Zaugg SA

Maçonnerie
Ernest Gabella SA

Échafaudages
Roth Echafaudages SA

Construction en bois, charpente
Charpente Kurth SA

Construction légère préfabriqué
Joux SA

Ouvrages en pierre naturelle
Mardeco SA

Fenêtres en bois et bois/métal
G. Baumgartner AG

Portes automatiques
Gilgen Door Systems SA

Éléments métalliques pré-confectionnés
Viglino SA

Ferblanterie, étanchéité et vitrage de toits
Tecton Abdichtungen AG

Protection contre la foudre
Perusset Paratonnerres SA

Flocage coupe-feu, plâtrerie, faux-plafond
FREPA AG

Protections solaires
Storama AG

Installations électriques
Groupe E Connect SA

Appareils à courant fort
Tabelec Force
et Commandes SA
VOénergies Installations SA

Lustrerie technique
Régent appareils
d'éclairage SA

Lustrerie décorative
Luce-ms SA

Central téléphone
Swisscom (Suisse) SA

Appel résident et anti-errance
Team-Telecom Sàrl

Éclairage de secours et exutoires
Perfolux SA

Détection incendie, installation MCR
Siemens Suisse SA

Installations de chauffage
Y.Group SA

Installations de ventilation
Nordvent R-Tech SA

Plafond aspirant
EMK AG

Isolation des conduites et canaux, obturations coupe-feu
Oro Isolations SA

Installations sanitaires
Herren Frères et Cie

Installations ML et MS
Claude-Alain Jornod
appareils ménagers Sàrl

Installations de transport
AS Ascenseurs SA

Portes et vitrages intérieurs en bois
Delta Türsysteme AG

Menuiseries courantes
François Mathey agencements

Contrôle d'accès digital
Dormakaba Suisse SA

Menuiseries
Röthlisberger AG,
Die Schreinermanufaktur

Chapes
Balzan + Immer SA

Revêtement de sol en pierre artificielle
Moll SA

Carrelage et parois en céramique
AD Carrelage SA

Revêtement de sol en bois
HKM SA

Nettoyage du bâtiment
Eco2Net SA

Cuisine professionnelle
Recatec-CPA SA

Aménagements extérieurs
Bobst Paysage et Jardin Sàrl

Couvre-joints
Menuiserie Saudan SA

Joints coupe-feu
Jointech Sàrl

Lustrerie décorative
LRG Licht + Raum AG
TIC Beleuchtungen AG
DS Lighting Sàrl

Rails à rideaux et rails à tableaux
Cimasa SA

Totem signalétique
MFP Préfabrication SA

Lustrerie extérieure
Neuco SA

Équipement abri PC
Soagesmat SA

Marquages routiers
MAF Services Sàrl

Contrôle OIBT
Cinelec SA

Ouvrages métalliques courants
Givel SA

Équipements d'extinction
Chubb Sicli SA

Faux-plafond métallique
M + M Montage
et Maintenance SA

Boîtes aux lettres
Kehrer Stebler AG Metallbau



ERNEST GABELLA SA

UN CHANTIER, PLUSIEURS RÉALITÉS



Bâtiment



Génie civil



Revêtements bitumineux



Rénovation



Petits travaux

Champs-Lovats 19 | CP 655
1401 Yverdon-les-Bains

T +41 24 424 11 99
www.gabella.ch



GIVEL SA

Le Bey 23 - Montagny-près-Yverdon
Tél. 024 447 40 20 - info@givelsa.ch



balustrades



portes

- Constructions métalliques
- Zinguerie à chaud



escaliers



grilles caillebotis



boîtes aux lettres

www.givelsa.ch

SWISS MADE



BOBST

PAYSAGE ET JARDIN
MAÎTRISE FÉDÉRALE & ARCHITECTE PAYSAGISTE

PLANIFICATION • CRÉATION • CLÔTURE ET PALISSADES • ENTRETIEN



BOBST Paysage et Jardin Sàrl
Chemin de la Chèvre 4 · 1400 Yverdon-les-Bains
T +41 (0)24 425 67 67 · info@bobst-paysagiste.ch
www.bobst-paysagiste.ch

MOLL SA – Travaux spéciaux

Chemin des Vignettes 2
CH - 1446 Baulmes
ISO 9001-14001



- | | |
|---|---|
| <input type="checkbox"/> Sols coulés sans joint | <input type="checkbox"/> Terrazzo |
| <input type="checkbox"/> Assainissement du béton | <input type="checkbox"/> Mortier projeté |
| <input type="checkbox"/> Etanchéités en résine | <input type="checkbox"/> Etanchéités minérales |
| <input type="checkbox"/> Armatures en fibres de carbone | <input type="checkbox"/> Injections de fissures |

Tél. 058 226 82 50 – Fax 058 226 82 51 – info@moll.ch - www.moll.ch



cinelec

www.cinelec.ch



swissgrid



ÉTINCELLE

n.f. (lat. scintilla)

1. ÉTINCELLE ÉLECTRIQUE
Peut endommager vos installations électriques

2. ÉTINCELLE DE GÉNIE
Pensez à nous appeler avant

