

# CONSTRUCTION & BÂTIMENT

PROJETS ET CHANTIERS  
DES PROFESSIONNELS DU BÂTIMENT

UNE ÉDITION

## ESPACES

CONTEMPORAINS

CHF 8.-

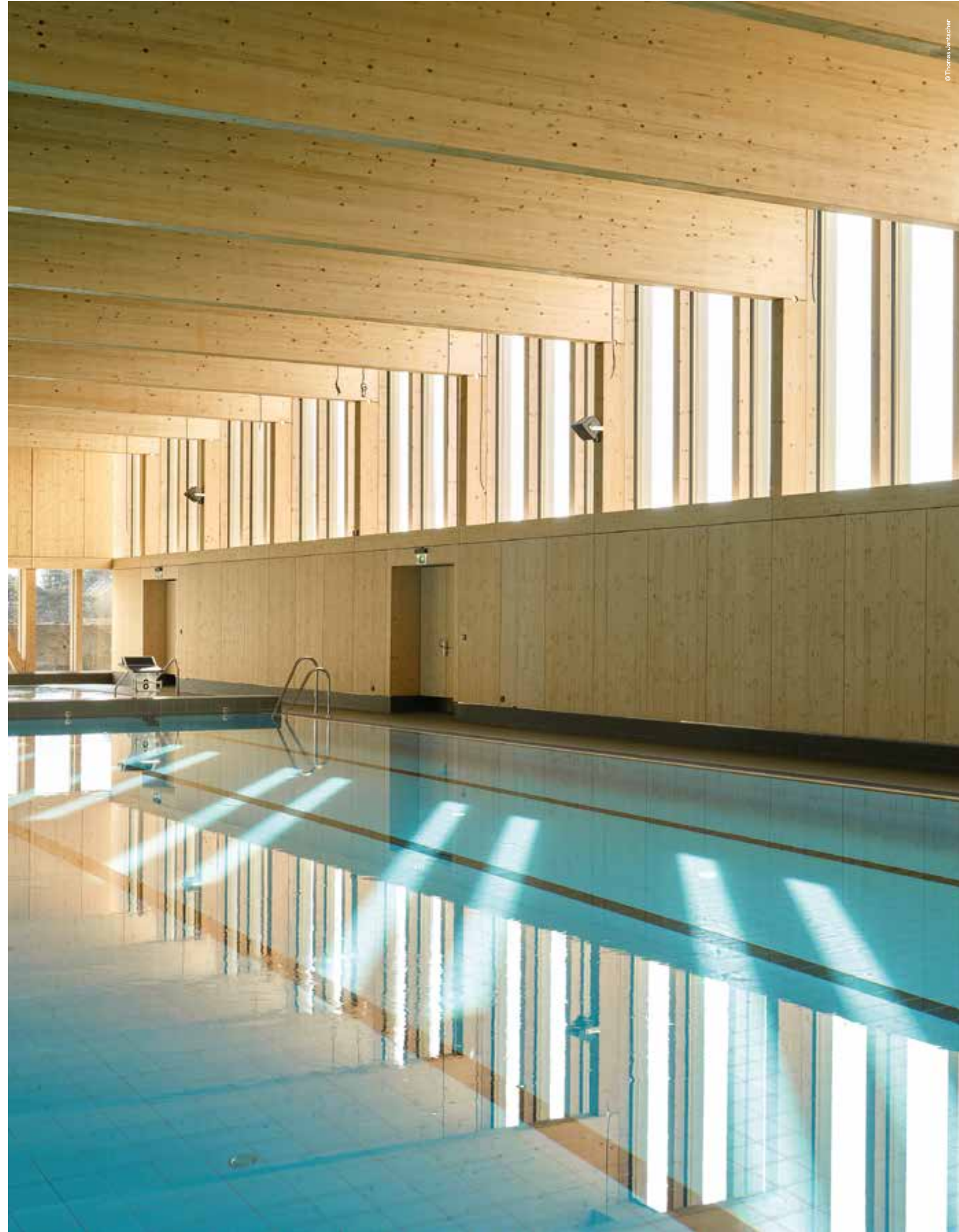
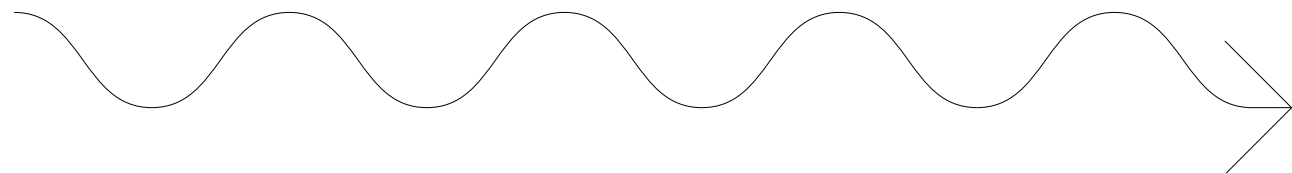




L'engouement croissant pour la nage en eau vive ne semble pas vider les bassins de natation, pour lesquels les communes de Suisse romande s'équipent de nouveaux bâtiments fonctionnels et esthétiques. Souvent utilisées comme moteur de développement de quartier, les piscines couvertes confrontent échelle urbaine et corps humain, tout en intégrant de nombreuses contraintes techniques. Quels matériaux utiliser pour limiter l'impact de l'humidité et du chlore ? Où passe-t-on de visiteur chaussé à nageur dénudé ? Comment habiller ces grandes halles pour concilier sport et loisir ? Trois réalisations récentes y répondent.

Héloïse Gailing

# LE GRAND BAIN







# BÂTIMENT COMPLEXE POUR PROGRAMME MIXTE

Inauguré à l'été 2020, l'Épicentre de la Glâne, situé à Romont, est un programme régional ambitieux qui, en plus d'une piscine, propose un spa, des salles de sport, un restaurant et un conservatoire de musique. Implanté dans un quartier résidentiel hétérogène et populaire, le bâtiment vient activer l'espace public grâce à son auvent généreux qui marque l'entrée et sa cafétéria accessible directement depuis la rue. En s'alignant en bordure de route, le bureau Gonzalo Neri & Weck Architekten a choisi d'affirmer l'urbanité du site tout en libérant au maximum la prairie arrière et la vue sur la campagne environnante.

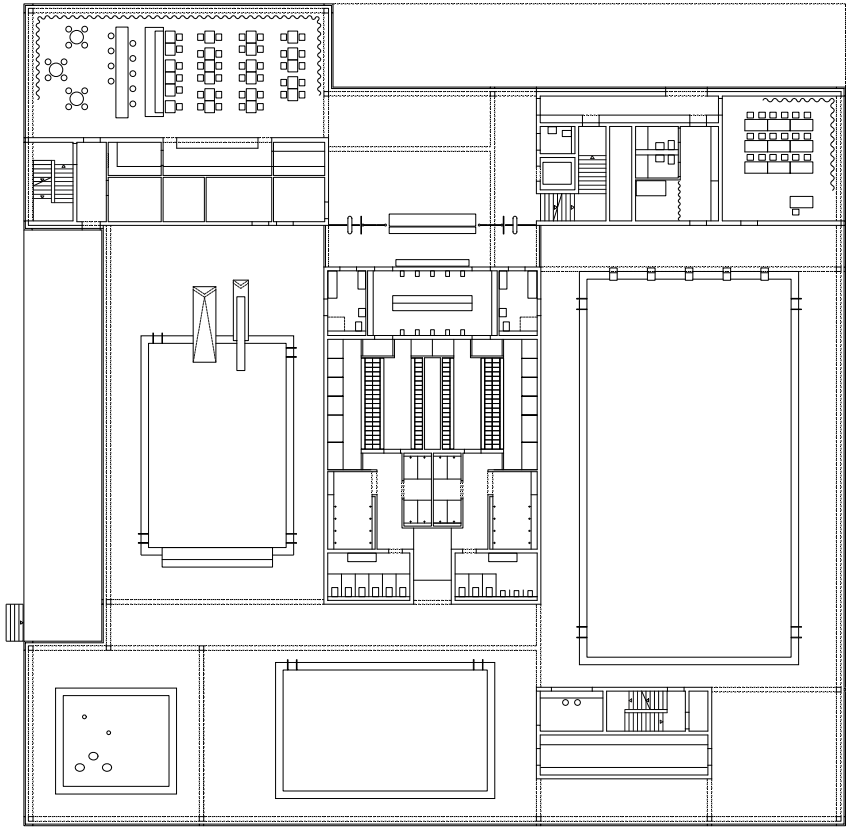
Profitant du dénivelé naturel de la parcelle, les bassins sont disposés de manière à créer un accès technique et échapper aux regards indiscrets. Cette position de surplomb est accentuée par l'effet panoramique de la grande ouverture qui parcourt le bâtiment et entoure les bassins. La disposition de ces derniers augmente l'horizontalité de la vue car ce sont les espaces en simple hauteur, destinés aux familles ou au repos, qui sont disposés contre la façade arrière. Le bassin principal et la fosse à plongeon, qui nécessitent une hauteur plus importante, sont disposés en amont, de part et d'autre du bloc central des

vestiaires. Ces volumes sont baignés d'une lumière zénithale homogène, conforme aux besoins de la pratique sportive, grâce aux lanterneaux formés par les grandes poutres « Toblerone » qui permettent aussi de gérer la ventilation et l'acoustique de la piscine.

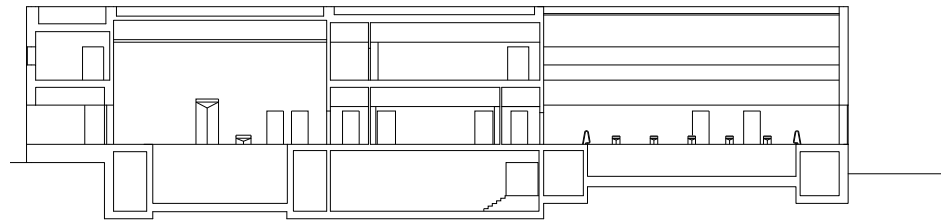
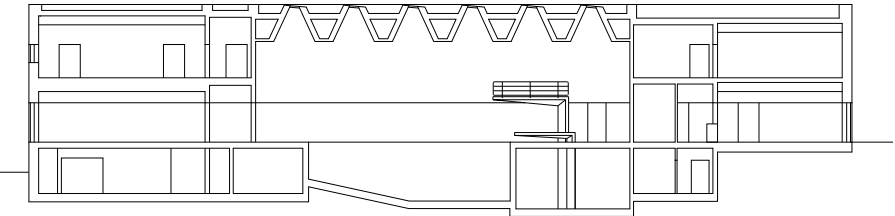
Le bâtiment est organisé selon une grille structurelle de béton fortement marquée par la présence de de grands linteaux qui, là encore, appuient la linéarité du regard. Valorisés dès l'image de concours, ces imposants sommiers témoignent de l'importance de la structure au sein même du processus de projet de GNWA. Des hauts murs de béton continus sur deux étages forment les blocs techniques insérés dans la grille et participent à cette architecture rigoureuse. Leur aspect brut donne une cohérence à l'addition de programmes variés qui constitue le bâtiment. En effet, si on retrouve à l'étage un espace spa ainsi que des salles de sport en lien avec le haut du bloc de vestiaires, la présence d'un conservatoire de musique surprend. Et pourtant, grâce à l'intégration de quelques éléments phoniques comme des parois vibrantes ou des rideaux, les architectes ont su conserver l'ambiance minimale de l'ensemble.







**GNWA - GONZALO NERI  
& WECK ARCHITEKTEN GMBH**  
Créé en 2015, ce jeune bureau propose une approche de l'architecture à la fois dynamique et ambitieuse qui se concrétise dans la participation régulière à des concours, régulièrement primée. Développer des projets qualitatifs et cohérents est l'objectif commun des trois fondateurs de GNWA qui considèrent que la structure du bâtiment n'est pas seulement un moyen de porter, mais une source d'inspiration qui doit s'accorder parfaitement avec l'identité et la spatialité du bâtiment. Ainsi, dans chaque projet, la structure est mise en évidence et conjuguée à des matériaux plus raffinés qui, ensemble, forment un édifice équilibré et subtil.







## PARTIE D'UN TOUT

L'ensemble du Cossy a été réalisé en 2017 par le bureau IttenBrechtbühl à Nyon. Le site regroupe un établissement scolaire, une salle de sport triple et une piscine autour d'un parc. Situé en bordure de la ville existante, le complexe amorce le développement de ce quartier et l'expansion de la commune.

Conscients de l'enjeu urbain du projet, les architectes ont choisi de développer des bâtiments compacts qui accompagnent les parcours piétons et libèrent un maximum de surface pour les aménagements extérieurs. Les deux extrémités du site sont donc marquées par les équipements sportifs : à l'est, en direction de l'arrêt de train régional, on trouve la salle de sport, et à l'ouest, le long de la très fréquentée route de Signy, la piscine marque l'entrée du complexe. Entre les deux, le bâtiment allongé de l'école relie l'ensemble et accompagne le cheminement piéton.

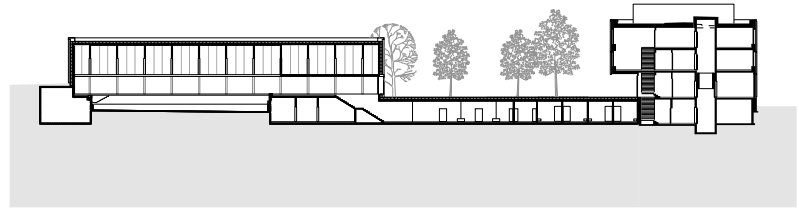
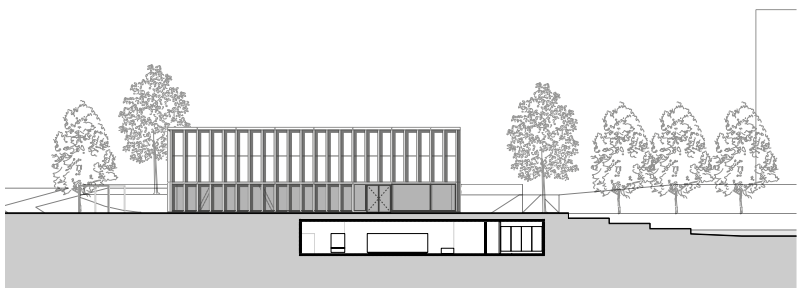
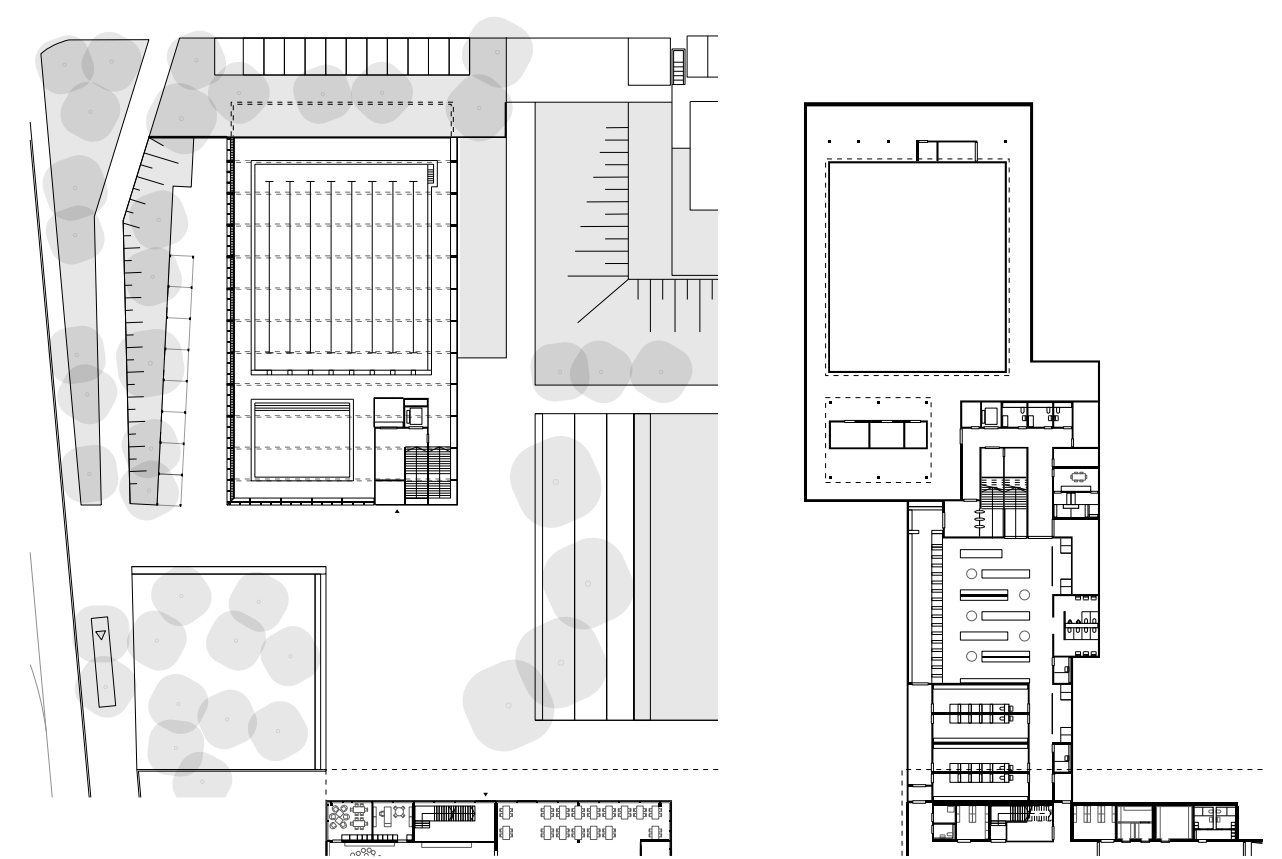
Initialement conçue en bois, la façade est parée d'un revêtement en panneaux d'aluminium éloxé qui unifie le tout et souligne la notion d'ensemble institutionnel. Sa teinte dorée, qui varie avec la lumière, a été choisie en évocation du bois mais aussi pour affirmer la présence de ces bâtiments publics dans un quartier hétérogène. Les entrées restent pourtant discrètes,

simplement marquées par des grandes ouvertures sur des parvis. À l'intérieur du bâtiment de la piscine, on retrouve cette couleur chatoyante grâce au bois des portiques de l'ossature et du remplissage des murs et du plafond. Pour les architectes, ce matériau, qui permet de gérer les questions d'acoustique, d'humidité et de résistance au chlore, introduit une forme de domesticité et rompt avec l'échelle de grande halle induite par la taille de l'équipement.

Un contraste est également créé avec les vestiaires situés au sous-sol et qui relie la piscine à l'école. La minéralité de ce niveau construit en béton est mise en avant par des tons sombres et un carrelage omniprésent. Quelques parois de couleur et un travail sur l'éclairage permettent de guider les utilisateurs des pieds sales jusqu'aux pieds propres. Arrivés aux bassins, les baigneurs peuvent profiter d'un espace lumineux protégé de la route par des fenêtres en hauteur côté ouest tandis qu'à l'est, l'ouverture de la façade sur le parc offre une certaine continuité entre l'intérieur et l'extérieur. Un calepinage soigné du carrelage et une maîtrise des détails techniques complètent ce projet qui se veut simple et fonctionnel, dédié à la pratique sportive.







**ITTENBRECHBÜHL**  
Depuis sa genèse en 1922, IttenBrechtbühl se construit, expérimente et s'affirme à travers l'architecture et ses différentes échelles. Le bureau a développé une grande expérience dans les processus de travail, les programmes spécifiques et les solutions adéquates, ce qui se traduit également dans la structure du bureau. Au fil des années, des réseaux se sont constitués sous la forme de partenariats permanents aussi bien que de partenariats par projets. IttenBrechtbühl intervient sur le plan mondial comme sur le plan local, à grande comme à petite échelle, en tant qu'architectes-concepteurs et comme planificateurs généraux.





## OBJET SINGULIER

La piscine de Saint-Prex a été inaugurée en 2020 dans la partie nord de la commune, moins fameuse que son bourg. En réponse au contexte hétéroclite, le bureau LVPH a conçu un objet autonome qui complète l'offre sportive du complexe scolaire du Cherrat, constitué de bâtiments d'époques variées. La forme compacte de la piscine libère un maximum d'espace pour le préau. Exposée aux jeux et aux ballons, son enveloppe de béton constitue une carapace structurelle solide qui abrite un intérieur chaleureux, tout habillé de bois.

Avec une seule ouverture par face, les percements sont rares mais ils sont généreux puisqu'il s'agit de longues baies continues, mesurant jusqu'à 30 m. En plus d'accueillir le store tout en supprimant la tablette, la position en biais du vitrage permet de mieux protéger l'intérieur des regards en augmentant la réflexion du ciel. Outre ces grandes ouvertures, la façade est marquée par le travail de sa surface unique formée de clins. Ils sont façonnés par une matrice en silicone, dessinée par les architectes et placée en fond du coffrage de ces murs toute hauteur. Le relief s'adapte aussi bien à la dimension urbaine du bâtiment qu'à l'échelle des utilisateurs. Il forme un motif qu'on

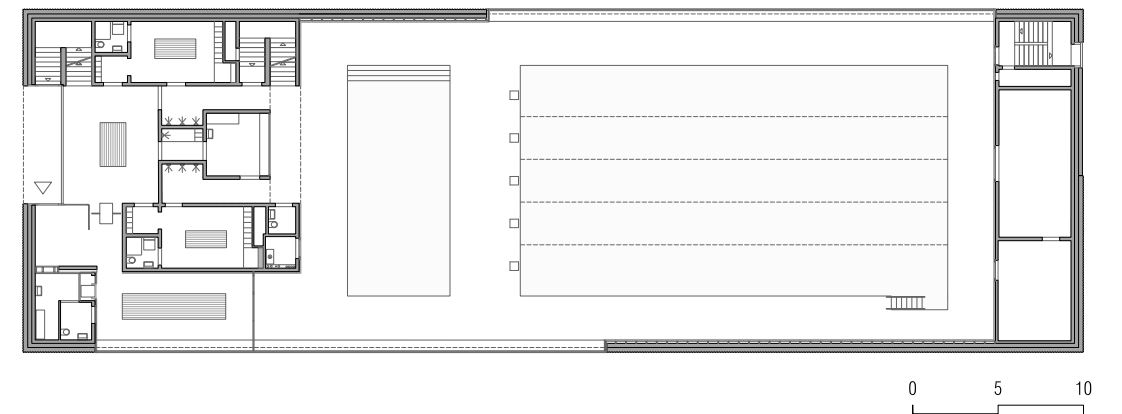
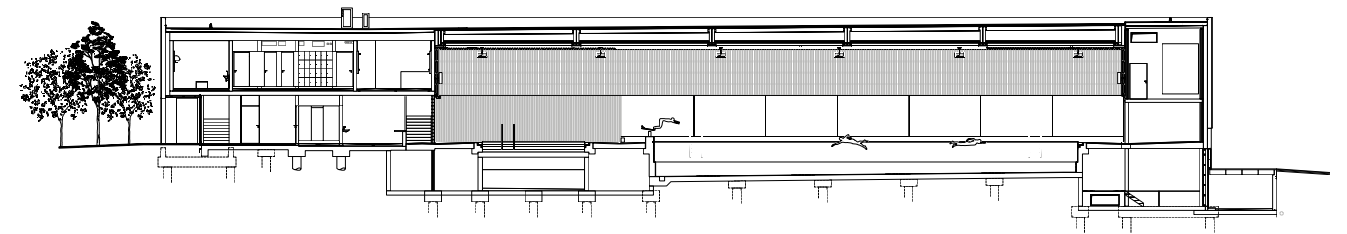
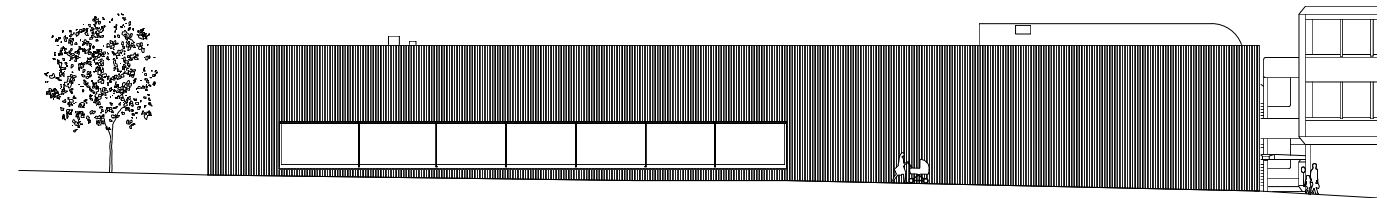
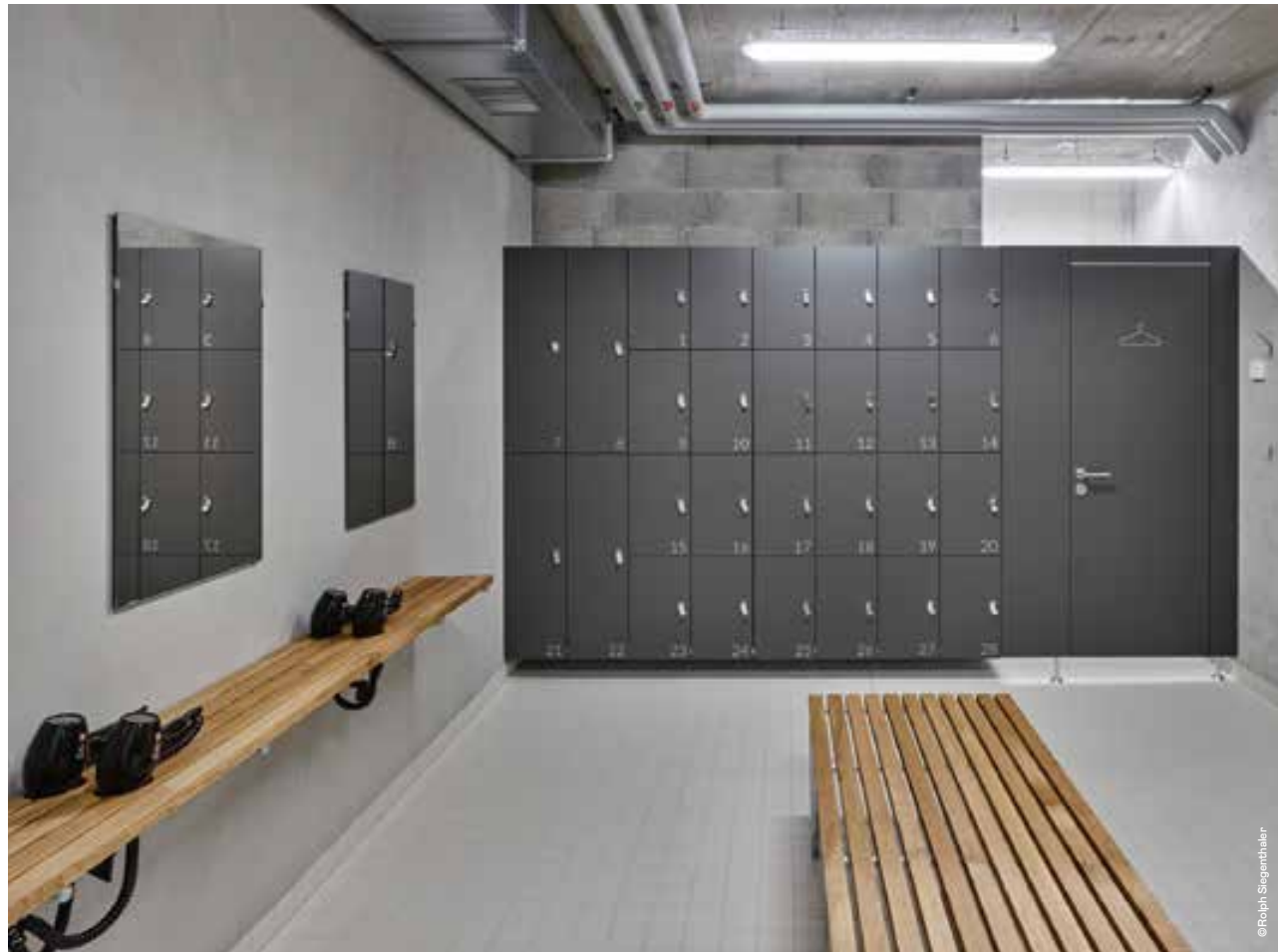
retrouve dans tout le bâtiment, sous différentes matérialités.

Ainsi, dès le couvert d'entrée, le plafond en métal se plie pour nous guider vers le hall. Un espace d'attente permet d'observer le bassin dans une ambiance calme et lumineuse, où des parois en bois plissées dissimulent des portes entièrement intégrées. Les couloirs sont supprimés et les vestiaires desservis directement depuis le hall où les nageurs se déchaussent. Le carrelage, très simple, est disposé selon un calepinage savant qui permet d'épouser tous les espaces et leurs transitions, jusqu'à la piscine même. La notion de parcours est introduite par la progression de la présence du bois qui aboutit au revêtement intégral en épicea blanchi de l'espace des bassins. Ici le clin vient servir la technique et marquer les deux niveaux : en bas, le son se brise sur un relief plein que les utilisateurs peuvent toucher tandis qu'en haut, il permet d'intégrer isolation phonique et ventilation.

L'important dispositif technique nécessaire à toute piscine couverte est réparti au sous-sol et à l'arrière des bassins, juste derrière le décor de bois. LVPH est parvenu à intégrer l'ensemble des contraintes dans ce bâtiment simple et compact, à l'apparence sophistiquée.







#### LVPH

Créé en 2003 par Laurent Vuilleumier et Paul Humbert, LVPH a consacré plusieurs années à la réaffectation de bâtiments agricoles avant de développer des projets de plus grande ampleur résultant de concours publics d'architecture. Lauréat de la Distinction Romande d'Architecture en 2006, 2014 et 2018, le bureau emploie actuellement 31 collaborateurs et développe des programmes très variés en Suisse romande et en Suisse alémanique, en s'occupant également de la direction des travaux quand les mandats le permettent.