

# A JUSTER UN PROJET

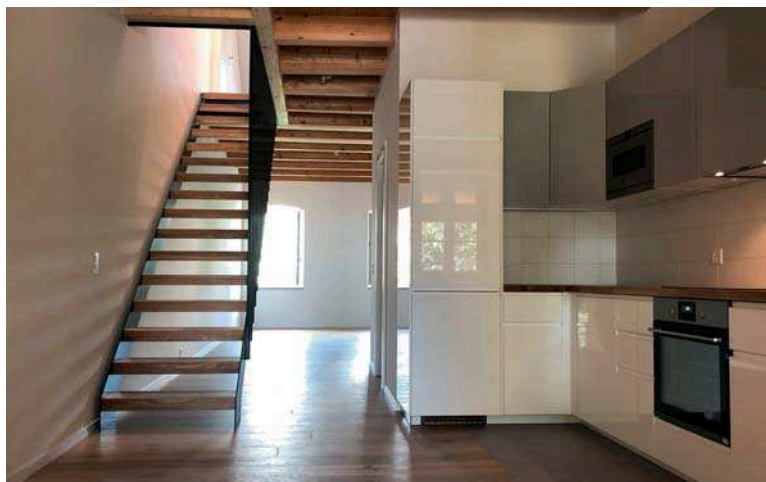
Le bureau TREMA architectes s'est récemment vu confier un mandat pour poursuivre des travaux de rénovation entamés par des propriétaires. Un exercice de couture qui nécessite intelligence et précision.

En 2004, les propriétaires d'une partie de cette maison villageoise divisée en trois obtiennent une autorisation de construire afin de transformer une partie non aménagée en logement. Les travaux, effectués progressivement par ces derniers, s'étalent sur plusieurs années mais n'aboutissent pas. L'épouse du couple rencontre par hasard Gaëlle Cabessa et Nermin Skröder fin 2017. Après un premier échange prometteur, ces dernières acceptent de reprendre le chantier en cours tout en apportant leur vision d'architecte grâce à un projet global.

## UN ÉLÉMENT FORT

Face à un budget limité et des travaux déjà bien avancés, les architectes doivent avant tout conserver un maximum d'éléments tout en apportant leur expertise. Ainsi, les hauteurs d'étages créées sont maintenues mais la position et la dimension de l'escalier sont revues pour faciliter son usage. La salle de bain du rez est réduite pour optimiser l'espace de vie et une deuxième, plus grande, est ajoutée à l'étage. De même, les deux mezzanines initialement prévues dans chaque chambre sont réunies en un espace sous pente aménagé et relié à la circulation principale de la maison.

Car la circulation verticale est bien un élément majeur de ce type d'habitation qui se déploie de manière allongée sur trois niveaux. C'est l'escalier qui articule les espaces selon les étages: au rez, il sépare la cuisine du salon, à l'étage, il organise les chambres. C'est pourquoi,



© TREMA architectes

afin de garantir la diffusion de la lumière et une certaine transparence à travers la maison, les architectes ont conçu un escalier sans contremarche qui laisse passer le regard. Le garde-corps à barreaudage métallique, en contraste avec les sols en chêne, affirme la présence de l'ouvrage et lui souligne toute son importance. Il devient l'élément central du foyer.

## DES INTERVENTIONS PRÉCISES

En parallèle, la distribution technique est optimisée afin de s'adapter au projet tout en respectant les normes. Les architectes prennent aussi le soin de contrôler la structure des planchers bois en faisant intervenir un ingénieur civil et la renforce selon ses directives. A l'étage, un travail de faux plafond permet de raccorder différents niveaux et ainsi simplifier la géométrie des pièces déjà fortement marquées par la pente du toit.

Le coût de ces multiples interventions invisibles et fondamentales doit alors être compensé par des choix de matériaux que les architectes concèdent sans pour autant négliger la qualité. La cuisine par exemple, est composée de meubles standards achetés chez une

grande enseigne tandis que le plan de travail, plus sollicité, est fabriqué par un menuisier. Les carrelages sont aussi simples mais choisis dans des tons neutres afin de respecter l'esthétique homogène de la maison.

Et c'est finalement là que se révèle l'intelligence du projet. Par un ensemble d'interventions précises, le bureau TREMA architectes a su concilier les travaux déjà exécutés, le budget limité, le souhait des maîtres de l'ouvrage et leurs intentions architecturales. •

**Réalisation:** Transformation intérieure / Création d'un appartement

**Maître de l'ouvrage:** Privé

**Architecte:** TREMA architectes

**Ingénieur civil:** Kälin & Associés SA

**Volume global SIA:** 392 m<sup>3</sup>  
(intervention TREMA architectes)

**Coût global de la construction:**  
204 000.- TTC (intervention TREMA architectes)

**Coût par m<sup>3</sup>/SIA (CFC 2):** 520.- / m<sup>3</sup>  
(intervention TREMA architectes)

RUBRIQUE EN PARTENARIAT AVEC LA SIA VAUD

**sia**

société suisse des ingénieurs et des architectes  
section vaud